

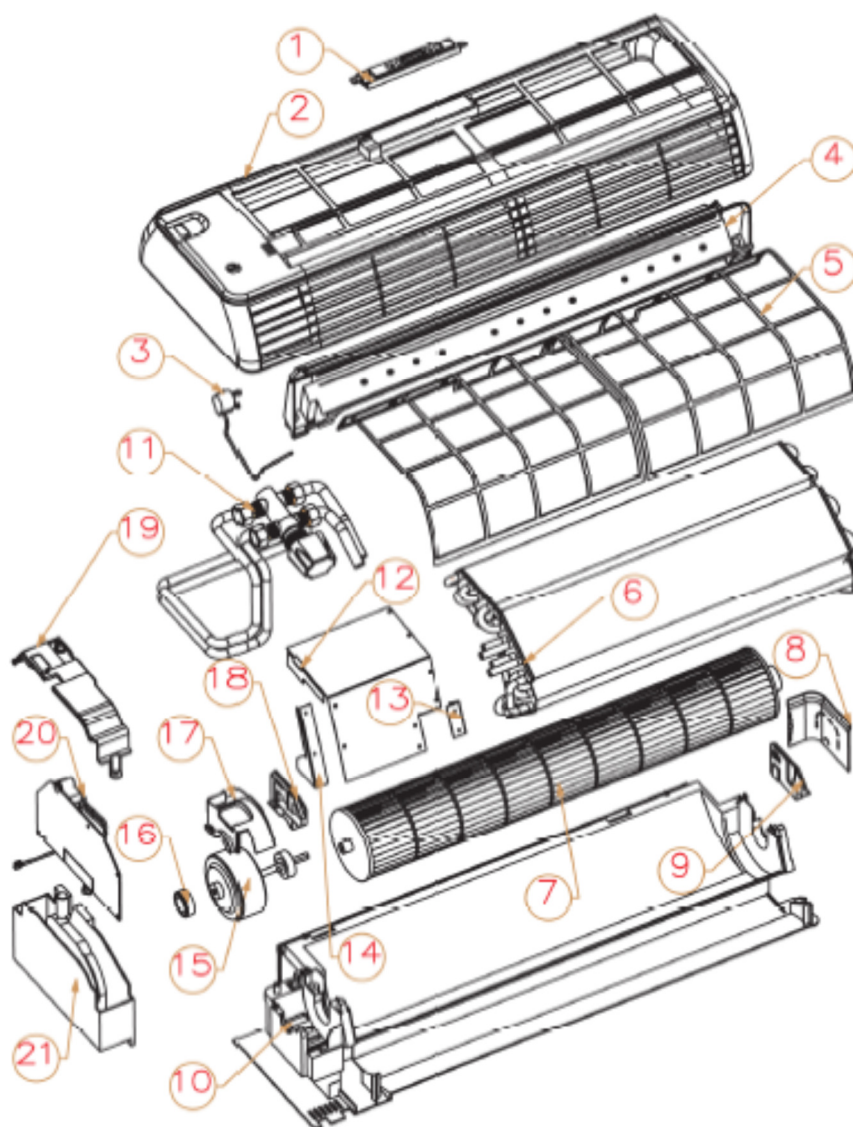
ev@lima

UNIATI TERMINALE PENTRU INSTALARE LA PERETE

SERIA HWFC



Componentele principale ale unității



1. Display	8. Panou pozitionare tevi	15. Motor
2. Panou frontal	9. Panou fixare	16. Antivibranti cauciuc
3. Motor lamele	10. Baza motor	17. Panou fixare motor
4. Panou lamele	11. Vana (optional)	18. Panou fixare (stanga)
5. Filtru	12. Carcasa	19. Carcasa
6. Schimbator caldura	13. Panou racord lateral 1	20. Placa de baza
7. Ventilator	14. Panou racord lateral 2	21. Cutie terminala

Reguli de siguranță pentru instalarea unității

Ventiloconvectorul nu trebuie să fie instalat în următoarele condiții:

- La exterior
- În medii explozive sau cu substanțe corozive
- În medii cu umiditate excesivă
- În medii cu foarte mult praf

Pentru deconectarea unității de la sursa de alimentare electrică trebuie instalat un comutator de siguranță bipolar corect dimensionat, care să aibă o distanță de minim 3mm între contacte.

Unitatea trebuie să fie conectată corespunzător la un sistem de împământare. Nu trebuie amplasate produse ușor inflamabile lângă ventiloconvector.

Reguli generale de siguranță pentru utilizarea, întreținerea și reparația unității

- Nu atingeți ventiloconvectorul cu părți ude ale corpului
- Nu modificați reglajele dispozitivelor de siguranță
- Nu pulverizați apă sau produse inflamabile către ventiloconvector
- Nu introduceți obiecte în grilele de aspirație și de refulare ale unității sau în ventilator
- Nu îndoiiți și nu deconectați cablurile electrice care ies din ventiloconvector, chiar și atunci când unitatea este deconectată de la sursa de alimentare electrică

Înainte de efectuarea lucrărilor de întreținere sau de reparație realizați următoarele operațiuni:

- Deconectați unitatea de la sursa de alimentare electrică
- Închideți robinetii de alimentare cu apă
- Așteptați până ce apa din baterie ajunge la temperatura camerei
- Purtați mănuși de protecție

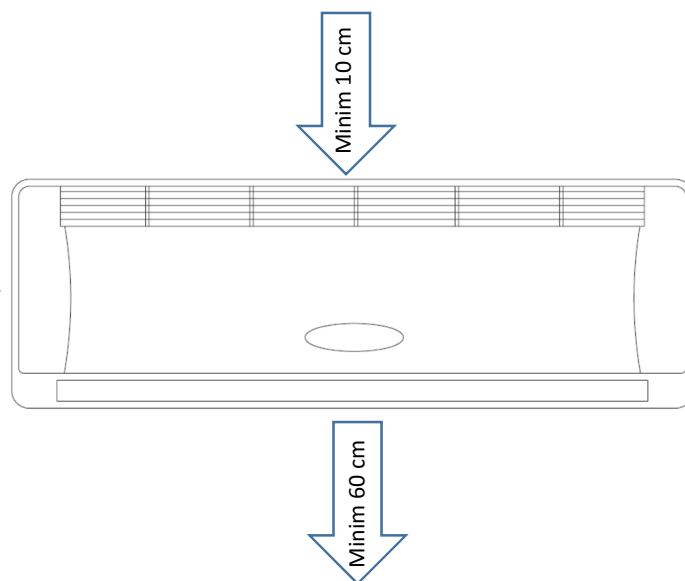
În cazul în care este necesară înlocuirea unor piese de schimb, utilizați numai componente originale.

Dacă ventiloconvectorul este instalat într-o încăpere în care temperatura ambientală poate atinge valori foarte scăzute și nu va fi utilizat o perioadă lungă de timp, circuitul hidraulic trebuie să fie complet golit sau protejat împotriva înghețului.

Bateriile sunt testate pentru o presiune maximă de 2500 kPa (25 bar).

ÎN CAZUL ÎN CARE FILTRUL UNITĂȚII A FOST DETASAT PENTRU A FI CURĂȚAT SAU ÎNLOCUIT, ASIGURAȚI-VA CA ACESTA ESTE REMONTAT ÎN UNITATE ÎNAINTE DE PORNIREA VENTILOCONVECTORULUI.

Limite de funcționare si distante minime impuse pentru montaj

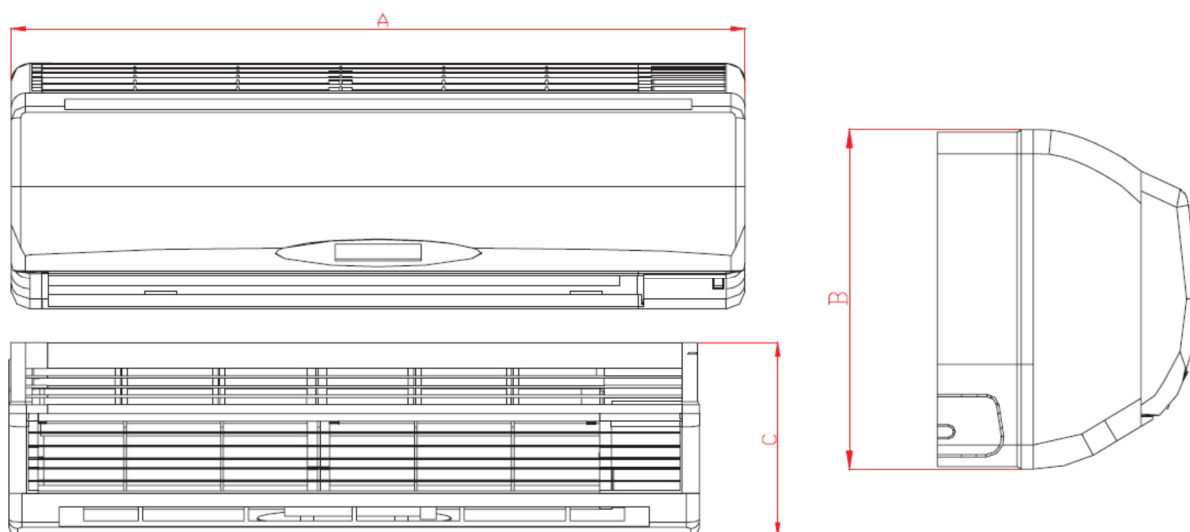


Respectați distanțele minime impuse pentru instalarea ventilatoarelor.

Peretele unde se va instala ventilatorul trebuie să poată să susțină cel puțin 50 kg și să nu permită propagarea vibrațiilor.

ASIGURATI-VA CA PANOUL POSTERIOR DIN METAL SE VA INSTALA ORZONTAL. DACA EXISTA UN UNGHII DE INCLINARE POT APAREA SCUGERI.

Dimensiunile ventilatoarelor



Model	A mm	B mm	C mm
HWFC2 20	784	283	218
HWFC2 30	784	283	218
HWFC2 40	1050	318	237
HWFC2 50	1050	318	237
HWFC2 60	1050	318	237

Secțiunea minimă a cablurilor de alimentare

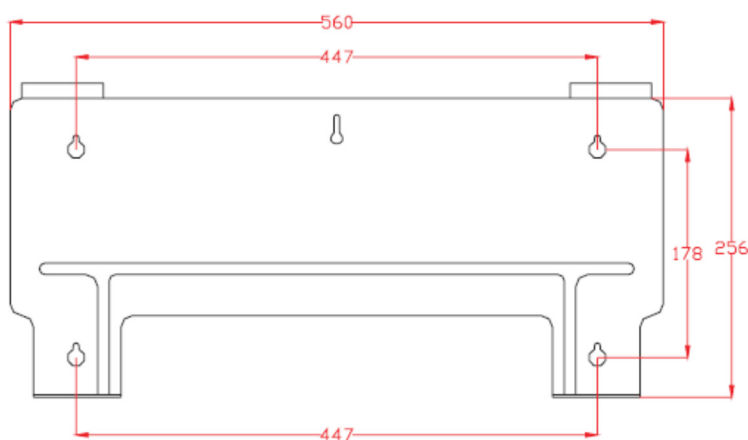
Secțiunea minimă a cablurilor de alimentare indicată în tabelul de mai jos este valabilă numai pentru cabluri de maxim 10 m lungime și pentru o sarcină electrică de maxim 5A/mm. Secțiunile recomandate sunt valabile numai pentru alimentarea motorului ventilatorului, nu și pentru accesorii (vane, rezistențe electrice, panouri de comandă etc.) și numai pentru cabluri din cupru.

Model	HWFC2 20	HWFC2 30	HWFC2 40	HWFC2 50	HWFC2 60
Secțiune mm ²	1.5	1.5	1.5	1.5	1.5

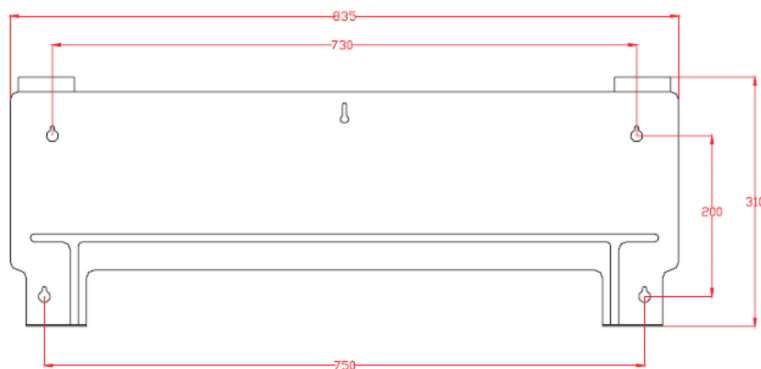
Instalarea ventiloconvectoarelor și realizarea racordurilor hidraulice

Montați panoul posterior metalic (acesta trebuie să fie perfect orizontal).

Distanțele între punctele de susținere sunt indicate în figurile de mai jos.



HWFC2 20, 30



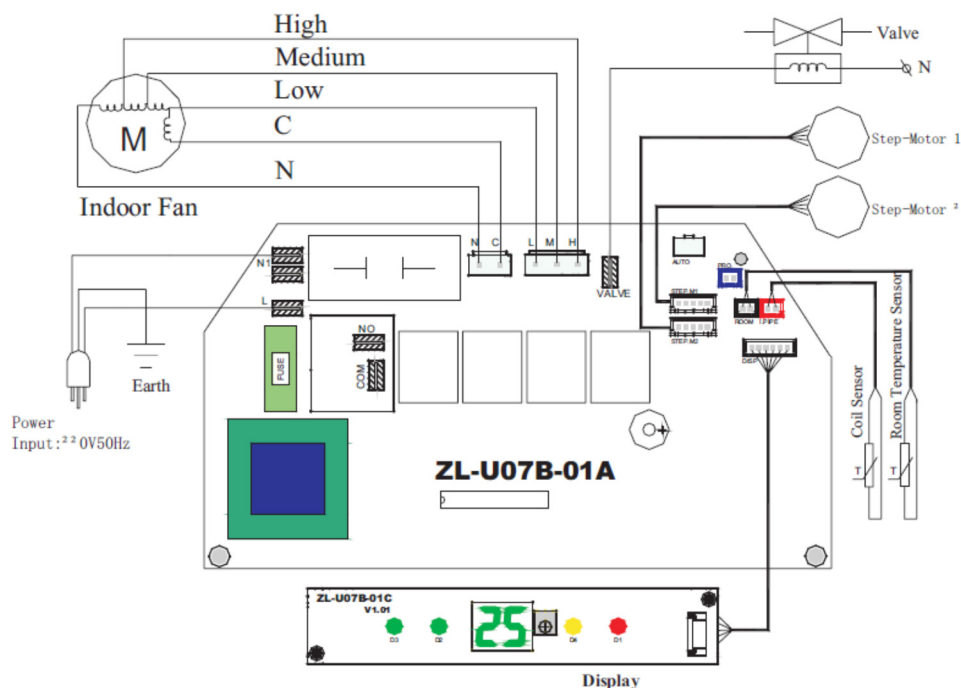
HWFC2 40, 50, 60

Așezați țevile de apă în poziția corespunzătoare pentru racordarea la unitate. Fixați ventiloconvectorul de panoul posterior metalic. Racordați țevile de apă și eventualele accesorii.

Conexiunile electrice și sistemul de control al unității

Ventiloconvectoarele sunt echipate din fabrică cu mufa pentru alimentare electrică. Instalatorul trebuie doar să verifice tensiunea de alimentare și mufa înainte de montaj.

Schema conexiunilor electrice este următoarea:



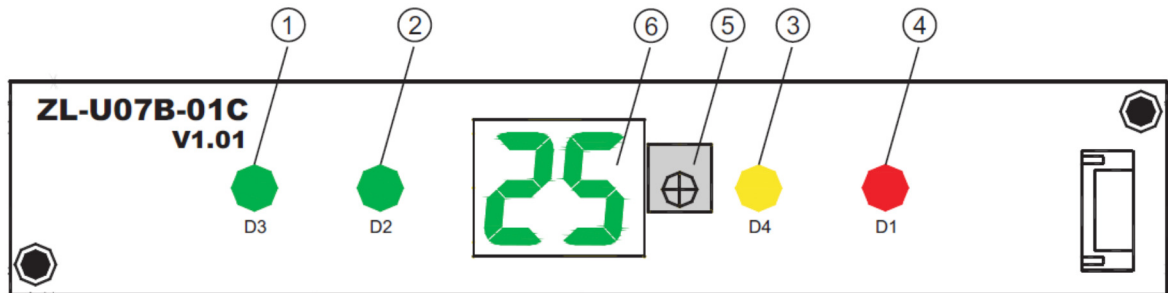
Caracteristicile sistemului de control:

- Opțiuni mod de funcționare: Auto, Răcire, Încălzire, Dezacidificare, Ventilare
- Opțiuni selectare trepte de turație ventilator: Auto, Maxim, Mediu, Minim
- Timer comutare mod pornire/oprire (1 -16 ore)
- Protecție întârziere vana

Caracteristici tehnice generale:

- Tensiune de alimentare: AC185 245V/50HZ
- Condiții de funcționare: $-10 \div +60^{\circ}\text{C}$
- Umiditate: $10\% \div 85\% \text{ RH}$ (fără condens)
- Sonda temperatura: NTC R(25°C) $10\text{K}\pm 5\%$ B($25/50^{\circ}\text{C}$)=3470
- Reglaj temperatura: $15 \div 30^{\circ}\text{C}$
- Display temperatura: $-9 \div 99^{\circ}\text{C}$
- Putere/consum: $\leq 5\text{W}$

- Telecomanda cu infraroșu: distanta 10 m; unghi recepție: 30°C
- Putere (releu 220V/50Hz): ventilator *3: 3 A; vana: 3A, rezistenta electrica: 15A (rezerva)

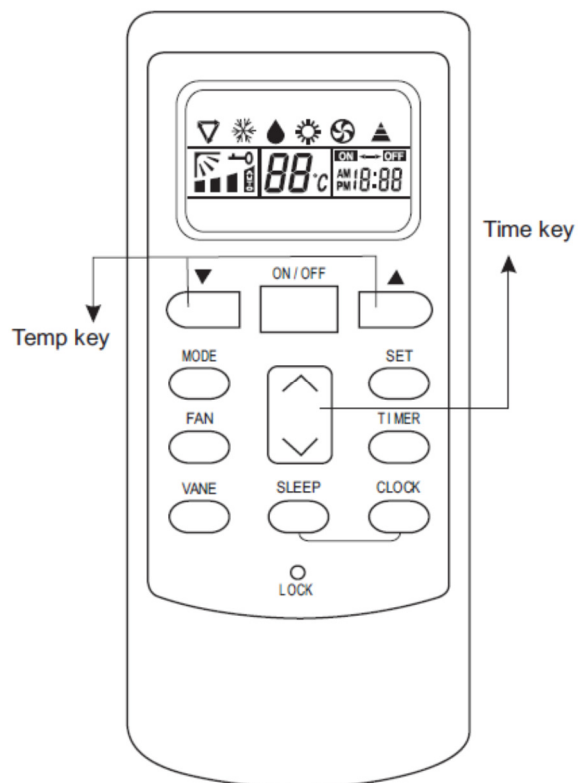


1. Putere
2. Funcționare
3. Timer
4. Sleep
5. Receiver telecomanda
6. Ecran digital

*Nota: „dr” = mod deumidificare

„FA” = mod ventilație

Telecomanda:



- Buton On/Off
- Tasta selecție mod de funcționare (MODE): auto ▽; răcire ❄; deumidificare 💧; încălzire ☀, ventilare 🌀
- Taste reglaj turație ventilator (FAN): comutare între modul auto, treapta minimă, medie și maximă. În modul deumidificare și în modul încălzire, pentru a evita propagarea unui jet de aer rece, ventilatorul pornește în treapta minimă.
- Tasta pentru reglajul direcției fantelor grilei de aer (SWING): reglează poziția fantelor grilei de aer în modul on/off
- Tastele pentru reglajul temperaturii (TEMP): reglează temperatura
- Tasta TIMER: setarea timpului de pornire și de oprire. După ce se apasă tasta TIMER, timpul de pornire/oprire se poate regla din săgețile sus/jos
- Tasta pentru regalarea orei (CLOCK): după ce se apasă tasta CLOCK, se apasă tasta SET pentru selectarea cifrelor care vor fi reglate, după care se vor folosi tastele săgeata sus/jos pentru a seta ora
- Tasta pentru funcția SLEEP: va declanșa funcția timer de oprire în 8 ore și temperatura setată va scădea treptat cu câte 2 grade
- Tasta pentru funcția de blocare (LOCK): această tasta se apasă pentru blocarea/deblocarea tastaturii

Pornirea ventiloconvectoarelor

După efectuarea lucrărilor de instalare sau de mentenanță (înainte de pornirea ventiloconvectorului) se vor efectua următoarele verificări:

- ventilatorul se poate roti fără blocaje
- tăvița de colectare a condensului nu conține resturi sau corpuri străine și este poziționată corect
- sistemul de evacuare a condensului este funcțional, este montat cu panta de scurgere corespunzătoare, fără blocaje
- racordurile hidraulice sunt realizate corespunzător
- ventiloconvectorul a fost aerisit corespunzător
- presiunea apei se încadrează în limitele admise
- cablurile de alimentare au secțiunea corespunzătoare
- conexiunile electrice sunt realizate conform cu instrucțiunile unității
- tensiunea de alimentare se încadrează în limitele admise
- filtrele sunt corect instalate
- debitul de aer absorbit / refulat nu este obstrucționat de obstacole sau obiecte

Operațiunile de curățire și de mentenanță

Filtrele ventiloconvectoarelor trebuie să fie curățite sau înlocuite periodic.

Pentru curățirea filtrelor, acestea se vor scoate din locașul lor și se vor curăța cu un aspirator. În cazul în care filtrul este prea murdar, acesta trebuie să fie înlocuit cu unul nou.

Tăvița de condens trebuie sa fie verificata la începutul fiecărui sezon in care unitatea funcționează in modul răcire. Praful si mizeria acumulate in tăvița pot bloca scurgerea condensului. Pentru curățirea tăviței de condens, aceasta se va scoate din locașul ei, se va clăti cu apa curata, se va șterge cu un material textil si se va remonta in locașul sau.

Operațiuni anuale de mentenanța:

- îndepărtarea prafului de pe componentele unității
- verificarea modului de fixare a ventilatorului pe motor si echilibrarea acestuia
- verificarea strângerii corespunzătoare a șuruburilor unității.

Defecțiuni		
Problema	Cauza	Soluție
Eroare E1	Senzorul pentru temperatura ambientala este defect (scurt-circuit)	Verificați conexiunile senzorului de temperatura ambientala
Eroare E2	Senzorul de temperatura al ventilconvectorului este defect (scurt-circuit)	Verificați conexiunile senzorului ventilconvectorului
Scurgeri la evacuarea condensului	Apa din tăvița de colectare nu se scurge	Curățați racordul tăviței de condens
	Poziția de instalare nu este orizontala	Ajustați poziția de montaj in așa fel încât unitatea sa fie orizontala
	Izolația țevelor nu este realizata corect	Verificați tipul de izolație si schimbați materialul (daca este cazul)
Capacitatea de încălzire/răcire nu este cea corespunzătoare	Capacitatea de răcire sau de încălzire este mult mai mica decât cea declarata	Asigurați-va ca racordurile de intrare/ieșire sunt realizate corespunzător Curățiți sau schimbați filtrul daca unitatea nu a funcționat o perioada lunga de timp
Debitul de aer nu este cel corespunzător	Debitul de aer este mult mai mic decât cel declarat	Curățați sau schimbați filtrul